



МИНИСТЕРСТВО  
ОБРАЗОВАНИЯ И НАУКИ  
РЕСПУБЛИКИ БУРЯТИЯ

БУРЯАД УЛАСАЙ  
БОЛБОСОРОЛОЙ БОЛОН  
ЭРДЭМ УХААНАЙ ЯАМАН



Коммунистическая ул., д. 47, г. Улан-Удэ, Республика Бурятия, 670001, а/я 17.  
тел. (3012) 21-49-15, 21-90-96, факс (3012) 22-01-55, URL:<http://edu03.ru/>, E-mail: [minobr@govrb.ru](mailto:minobr@govrb.ru)

№ 02-11/5081 от 03.12.2019

Главам администрации  
муниципальных образований  
Республики Бурятия

О реализации федерального проекта  
«Современная школа» НП «Образование»

Министерство образования и науки Республики Бурятия в соответствии с п. 5 Комплекса мер по созданию и функционированию Центров образования цифрового и гуманитарного профилей «Точка роста» на 2020 - 2022 годы, утвержденный распоряжением Правительства Республики Бурятия от 03.07.2019 № 381-р, направляет Приказ от 30.10.2019 № 1666 «Об утверждении типового дизайн-проекта и зонирования Центров образования цифрового и гуманитарного профилей «Точка роста» в Республике Бурятия в 2020 году».

Приложение на 31 л. в 1 экз. (в электронном виде)

Заместитель министра –  
председатель Комитета общего и  
дополнительного образования

В.А. Поздняков

Дашинимаева Л.А. 8(3012) 442652



МИНИСТЕРСТВО  
ОБРАЗОВАНИЯ И НАУКИ  
РЕСПУБЛИКИ БУРЯТИЯ

БУРЯАД УЛАСАЙ  
БОЛБОСОРОЛОЙ БОЛОН  
ЭРДЭМ УХААНАЙ ЯАМАН

ПРИКАЗ

ЗАХИРАЛТА

« 30 » 10 20 19 г.

№ 1666

г. Улан-Удэ

Об утверждении типового дизайн-проекта  
и зонирования Центров образования цифрового и  
гуманитарного профилей «Точка роста»  
в Республике Бурятия в 2020 году

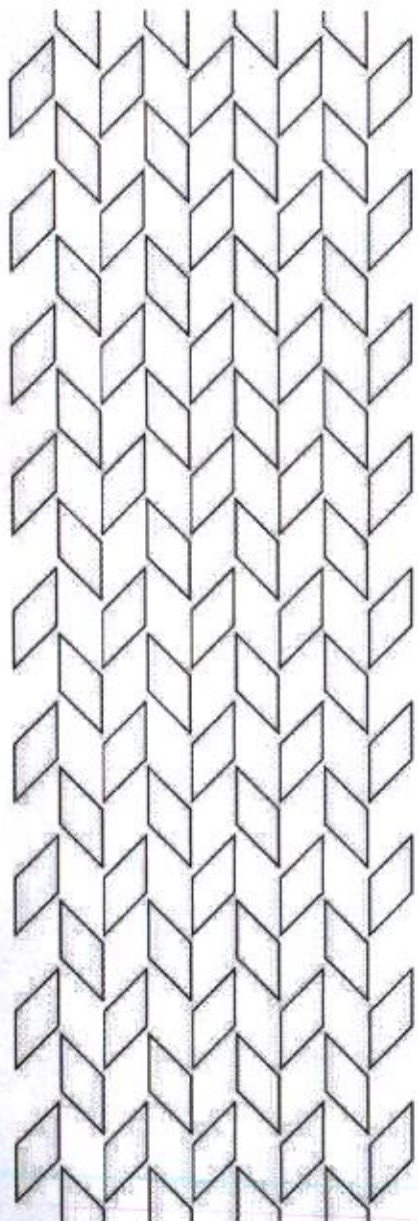
С целью реализации Распоряжения Правительства Республики Бурятия от 3 июля 2019 года № 381-р «О внесении изменений в распоряжение Правительства Республики Бурятия от 26.10.2018 № 620-р «Об утверждении Комплекса мер и Концепции по созданию Центров образования цифрового и гуманитарного профилей в общеобразовательных организациях на 2019 - 2021 годы»,

п р и к а з ы в а ю:

1. Утвердить Типовой дизайн-проект и зонирование для создания в общеобразовательных организациях Республики Бурятия в 2020 году Центров образования цифрового и гуманитарного профилей «Точка роста», согласно приложению 1;
2. Органам местного самоуправления, осуществляющим управление в сфере образования, обеспечить утверждение дизайн-проекта и зонирование Центров образования цифрового и гуманитарного профилей «Точка роста» общеобразовательными организациями;
3. Контроль за исполнением приказа оставляю за собой.

Заместитель министра –  
председатель Комитета экономики и  
кадровой политики

Д.М. Ангархаев



Приложение к приказу Минобрнауки РБ  
от 30 октября 2019 г. № 1666

Министерство образования и науки  
Республики Бурятия

**Типовой дизайн-проект и  
зонирование Центров  
образования цифрового и  
гуманитарного профилей  
«Точка роста»  
в Республике Бурятия**

# Требования к помещениям и брендированию Центра

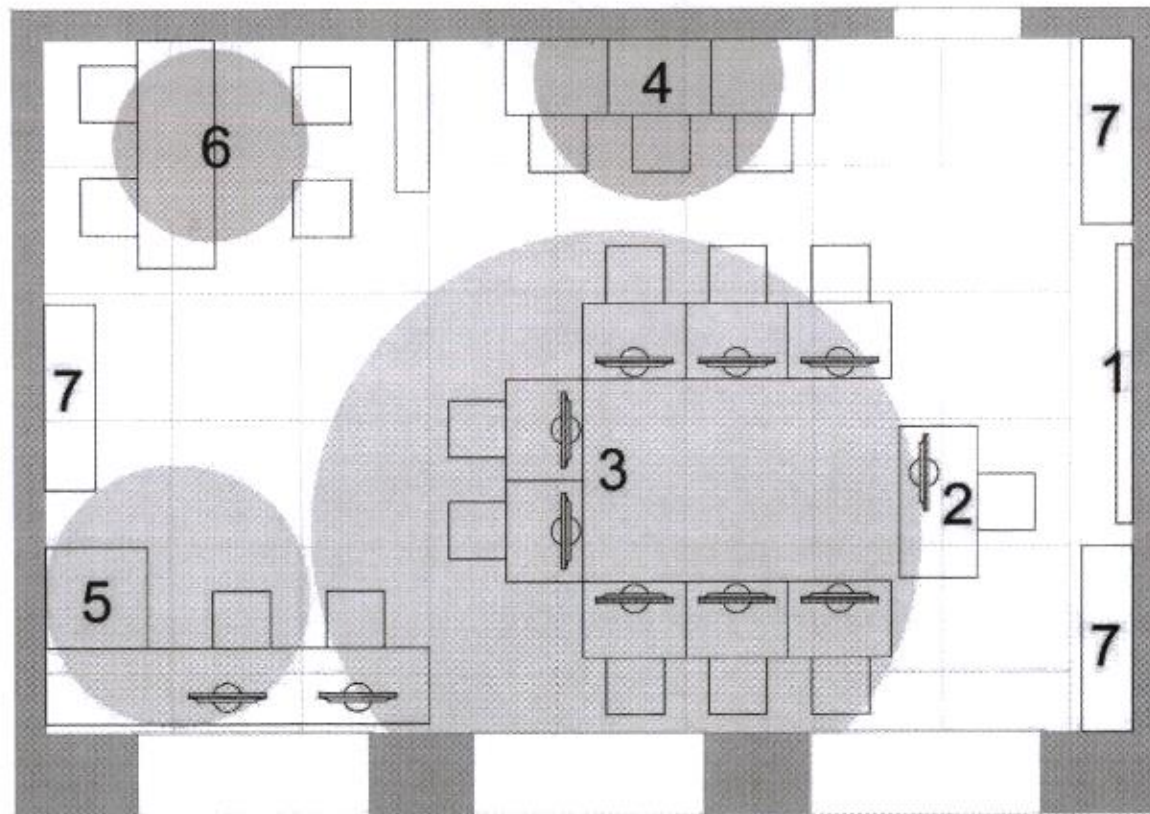
1. Зонирование помещений в Центре осуществляется с учетом действующих нормативных документов в части требований, предъявляемых к помещениям, в которых осуществляется образовательная деятельность. Рекомендуется зонирование помещений согласно современным и актуальным стандартам зонирования общественных пространств (открытые пространства, энергосберегающие технологии, использование возможностей для написания на стенах и др.).
2. Центр должен быть расположен не менее чем в двух помещениях общеобразовательной организации площадью не менее 40 квадратных метров каждое и включать следующие функциональные зоны:
  - учебные кабинеты по предметным областям «Технология», «Математика и информатика», «Физическая культура и основы безопасности жизнедеятельности»;
  - помещение для проектной деятельности — открытое пространство, выполняющее роль центра общественной жизни образовательной организации. Помещение для проектной деятельности зонировано по принципу коворкинга, включающего шахматную гостиную, медиазону/медиаотеку.
3. Оформление Центров должно выполняться с использованием фирменного стиля Центра «Точка роста» (брендбука)



**1**

**Кабинет  
формирования  
цифровых  
и гуманитарных  
компетенций**

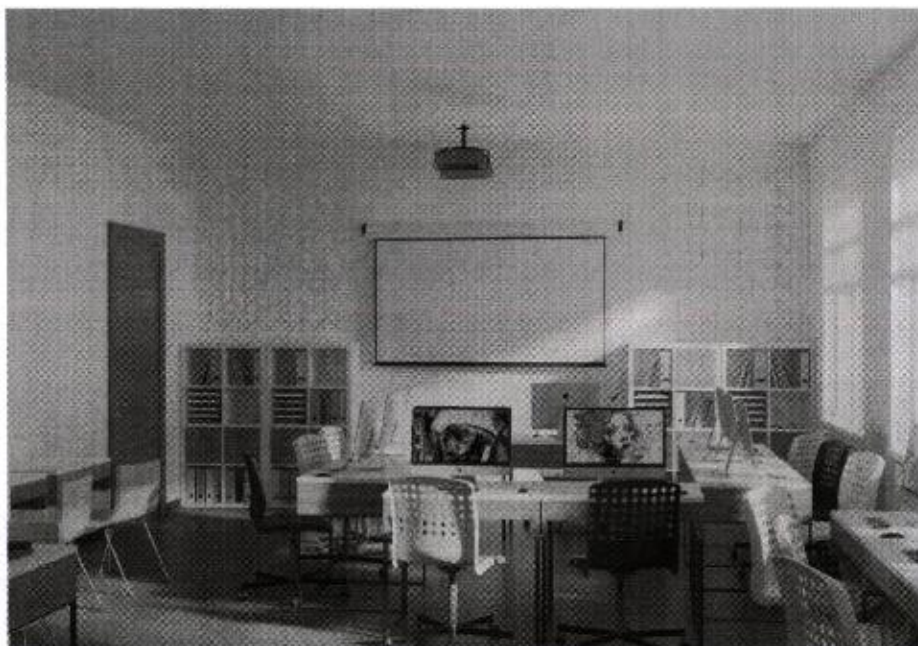
**Кабинет формирования цифровых  
и гуманитарных компетенций**  
**Вариант 1 — площадь помещения от 40 до 55 м<sup>2</sup>**  
 типовой план на примере помещения 46.5 м<sup>2</sup>



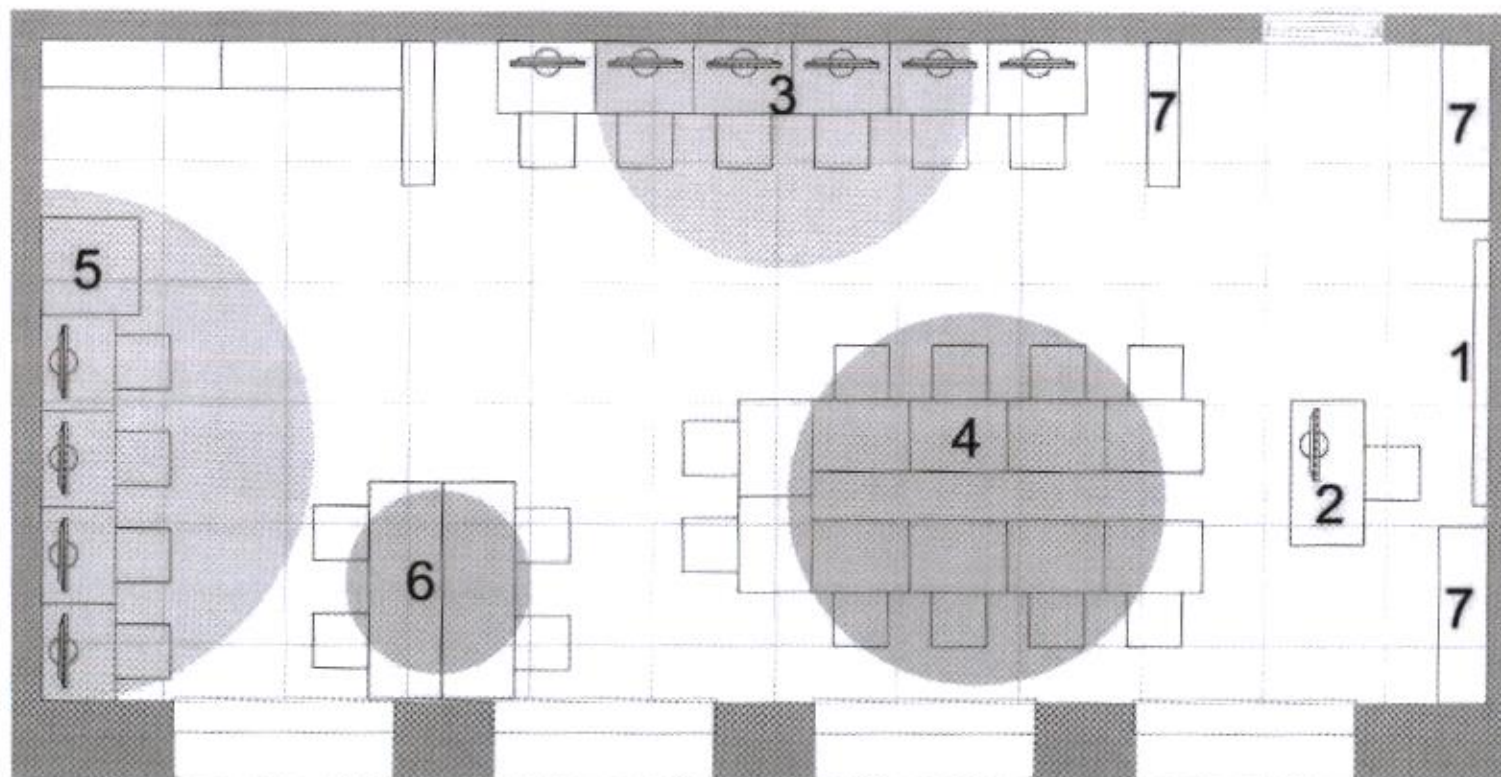
**Условные обозначения**

-  Зона цифровых технологий
-  3D оборудование
-  Зона работы с инструментом
- 1 Интерактивный комплекс
- 2 Рабочий стол учителя
- 3 Мобильный класс
- 4 Рабочие столы учеников
- 5 3D принтер
- 6 Верстаки для работы с ручным инструментом
- 7 Шкафы и стеллажи

**Кабинет формирования цифровых  
и гуманитарных компетенций**  
**Вариант 1 — площадь помещения от 40 до 55 м<sup>2</sup>**  
**Визуализация**



**Кабинет формирования цифровых  
и гуманитарных компетенций**  
**Вариант 2 — площадь помещения более 55 м<sup>2</sup>**  
типовой план на примере помещения 64,8 м<sup>2</sup>



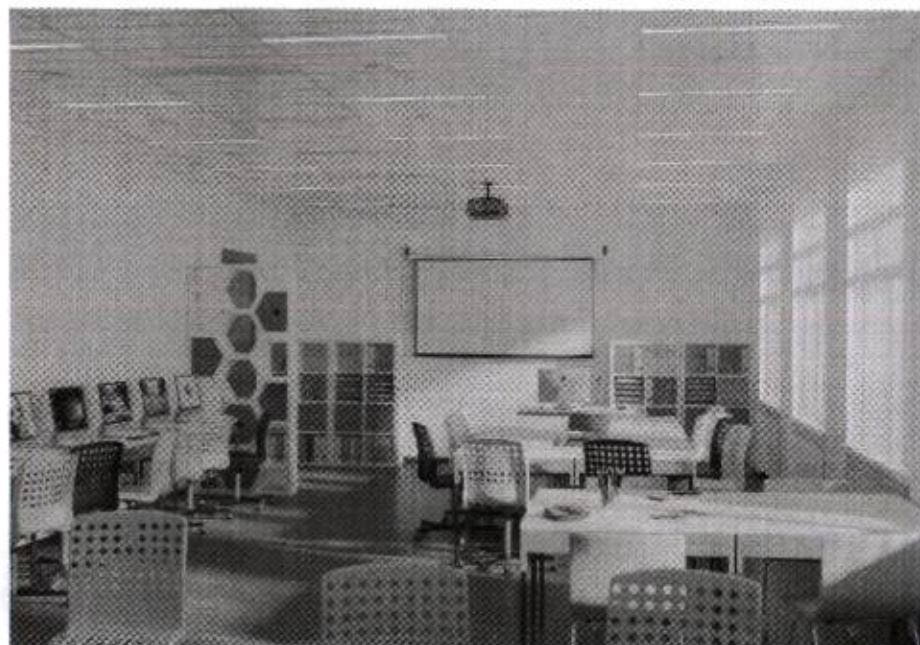
**Условные обозначения**

-  Зона цифровых технологий
-  3D оборудование
-  Зона работы с инструментом
- 1 Интерактивный комплекс
- 2 Рабочий стол учителя
- 3 Мобильный класс
- 4 Рабочие столы учеников
- 5 3D принтер
- 6 Верстаки для работы с ручным инструментом
- 7 Шкафы и стеллажи



**Кабинет формирования цифровых  
и гуманитарных компетенций  
Вариант 2 — площадь помещения более 55 м<sup>2</sup>  
Визуализация**

**ТОЧКА РОСТА**



## Кабинет формирования цифровых и гуманитарных компетенций Рекомендации по оформлению интерьера

Кабинеты должны быть светлыми, с использованием нейтрального серого цвета в напольном покрытии.

Цвета стен, потолков и основной части мебели — белый, двери и детали мебели могут быть с включениями беленого дуба. Стеллажи в виде сот изготавливаются на заказ или заменяются обычными прямоугольными. Используются для хранения и одновременно подчеркивают деление помещения на функциональные зоны.

Красный — экспрессивный динамичный цвет — рекомендуется использовать небольшими вкраплениями, как акцент. Красным цветом может быть окрашена небольшая часть мебели, часы и рисунок на стенах в виде фирменного графического паттерна.

Паттерн красного цвета наносится фрагментарно на стены в зоне цифровых технологий. В зоне работы с инструментом используется паттерн фирменного серого цвета.

Варианты нанесения паттерна: предпочтительно нанесение краской непосредственно на стену с помощью штампа. Допустимые варианты: аппликация из рекламной пленки (ogasal) соответствующего цвета, фотообои.

Наилучшим образом будут смотреться белые жалюзи на окнах, это создаст более цельную картину с цветом откосов.

Аксессуары, текстиль, предметы декора старайтесь подбирать также в фирменной цветовой гамме: красный, серый, серый металллик.

### Цвета:



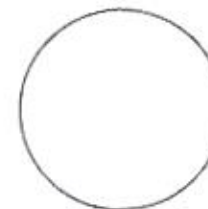
Элементы мебели,  
текстиль, декор,  
графика



Текстиль, декор, графика



Элементы декора,  
графика в помещении  
для проектной деятельности



Потолки, окна, двери,  
мебель или ее элементы



Стены

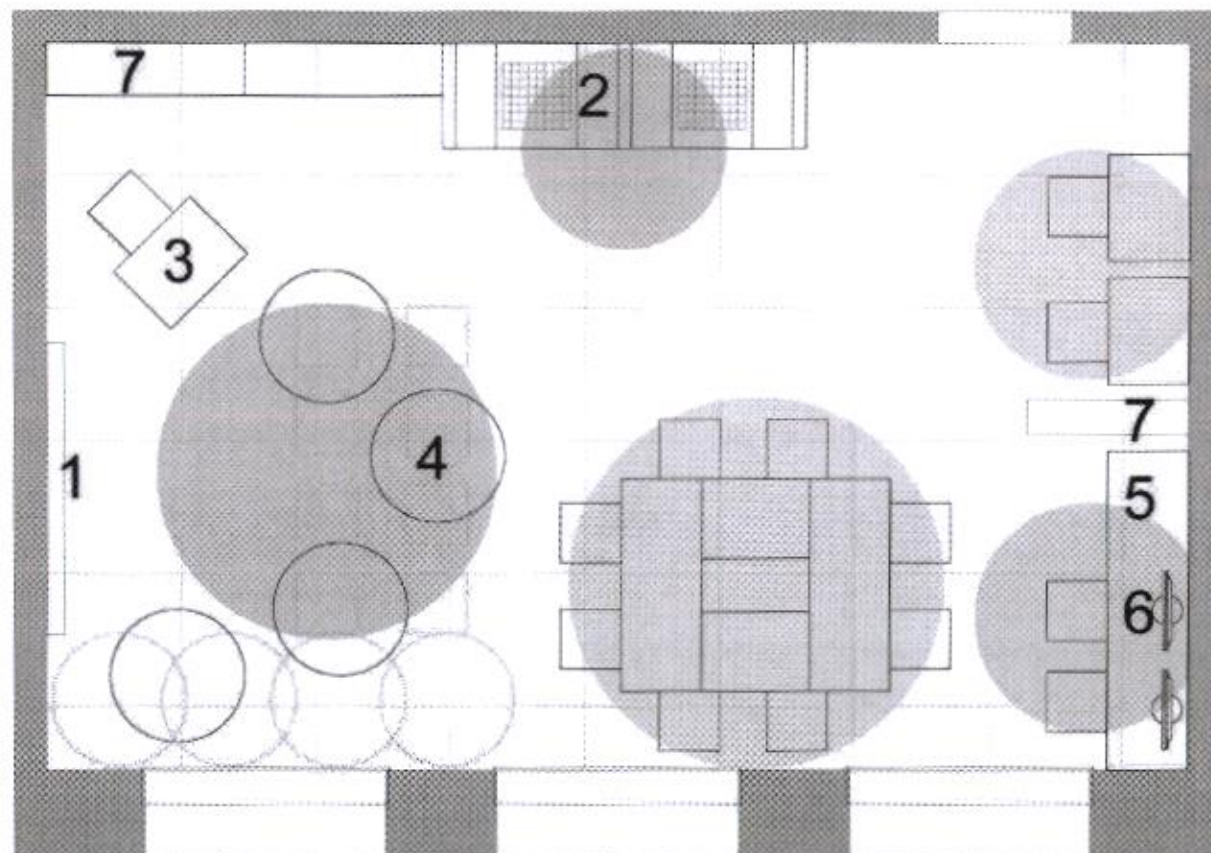


**2**


**Помещение  
для проектной  
деятельности**

## Помещение для проектной деятельности Вариант 1 — площадь помещения от 40 до 55 м<sup>2</sup>

типовой план на примере помещения 46.5 м<sup>2</sup>

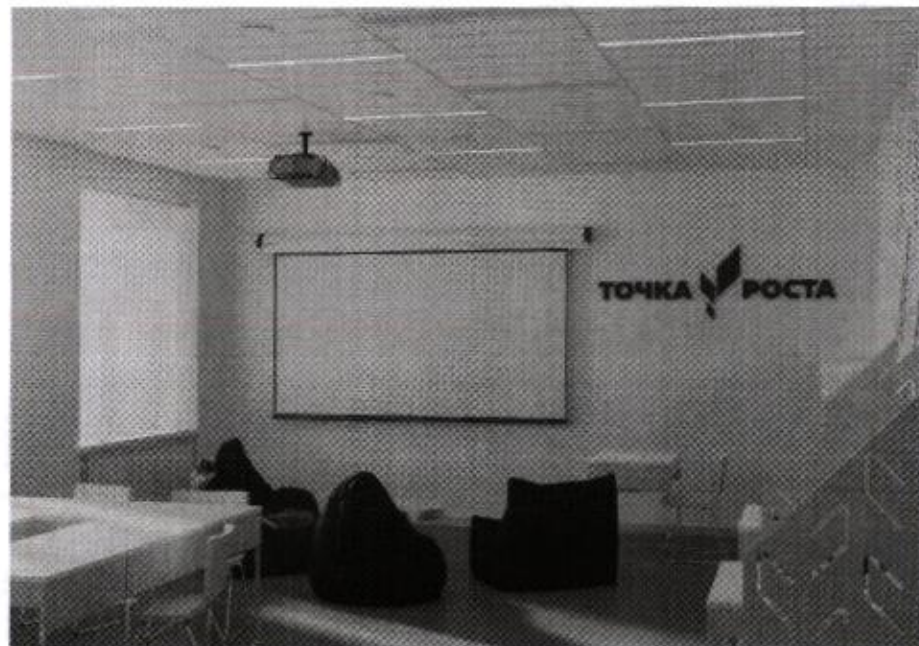


### Условные обозначения

-  Зона отдыха трансформируемая в мини-лекторий
  -  Шахматная гостиная
  -  Индивидуальные рабочие места
  -  Рабочие места для групп из 3-х и более человек
  -  Зона мультимедиа: монтаж и съемка видео, работа с цифровыми устройствами
- 
- 1 Выдвижной хромакей
  - 2 Шахматные столы
  - 3 Стол лектора
  - 4 Пуфы
  - 5 Камера
  - 6 Компьютеры
  - 7 Шкафы и стеллажи

**Помещение для проектной деятельности**  
**Вариант 1 — площадь помещения от 40 до 55 м<sup>2</sup>**  
**Визуализация**

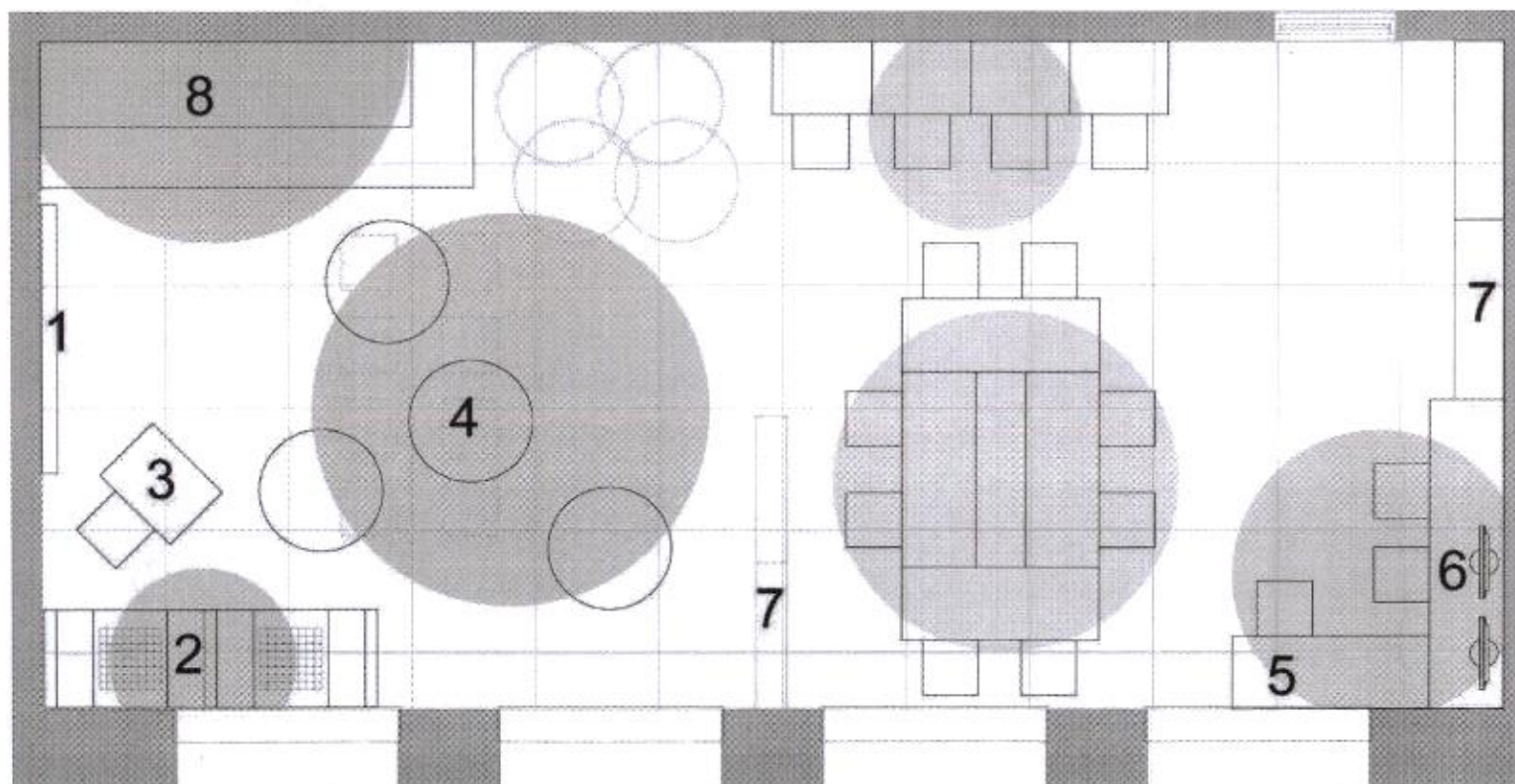
**ТОЧКА РОСТА**







## Помещение для проектной деятельности Вариант 2 — площадь помещения более 55 м<sup>2</sup>



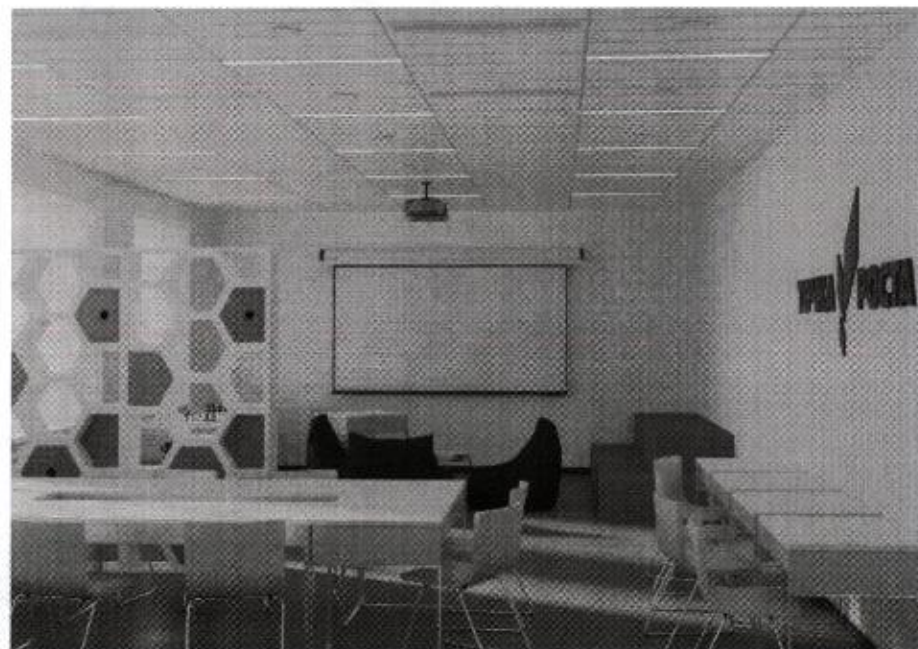
типовой план на примере помещения 64,8 м<sup>2</sup>



### Условные обозначения

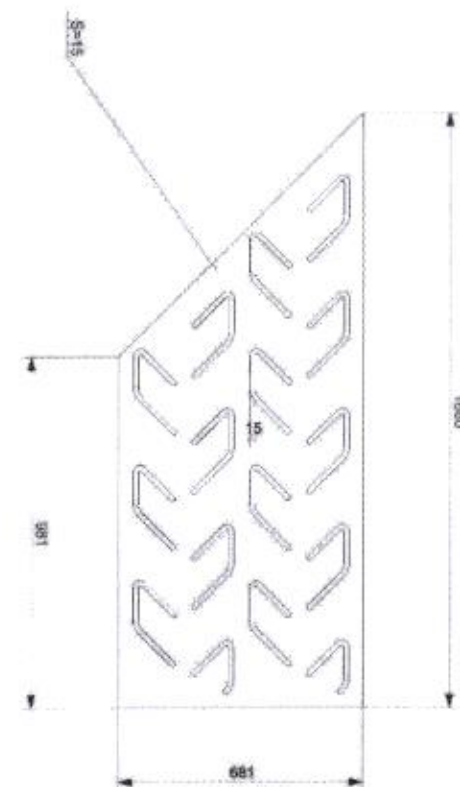
-  Мини-лекторий
-  Зона отдыха
-  Шахматная гостиная
-  Индивидуальные рабочие места
-  Рабочие места для групп из 3-х и более человек
-  Зона мультимедиа: монтаж и съемка видео, работа с цифровыми устройствами
- 1 Выдвижной экран
- 2 Шахматные столы
- 3 Стол лектора
- 4 Пуфы
- 5 Камера
- 6 Компьютеры
- 7 Шкафы и стеллажи
- 8 Подиум

**Помещение для проектной деятельности**  
**Вариант 2 — площадь помещения более 55 м<sup>2</sup>**  
**Визуализация**



## Помещение для проектной деятельности Рекомендации по оформлению интерьера

Общие параметры и цветовое решение идентичны с Кабинетом формирования цифровых и гуманитарных компетенций (слайд 8). Дополнительно при оформлении коворкинга вводятся элементы скандинавского дизайна: использование фетра, древесины натуральных цветов. В интерьере могут быть использованы яркие акценты — большие абажурные светильники над столом, которые объединят пространство, создадут ощущение собранности и единства. Ажурные перегородки дадут условную звукоизоляцию и ощущение уюта в шахматных зонах даже в маленьком помещении. В помещениях небольшого метража зона отдыха формируется из пуфов. При необходимости их можно убрать и расставить стулья для формирования мини-лектория. В более просторных помещениях зона отдыха может быть также дополнена подиумом с подушками или диваном (на выбор). Текстиль выбирайте в фирменных цветах.





## Помещение для проектной деятельности Рекомендации по оформлению интерьера

### Декор стен:

На граничную стену деревянные ромбы набиваются из брусков на окрашенную красным цветом поверхность. На бруски можно крепить графические изображения, расписания и т.д. При отсутствии возможности реализовать такое решение стена декорируется фирменным паттерном красного цвета аналогично с

В шахматной гостиной и зоне отдыха также можно использовать красный паттерн или декоративную композицию (см. рис. справа).

По желанию стена с проектором может быть окрашена грифельной краской или выполнена в виде маркерной доски.



## Типовая табличка на входе в помещение

Используйте готовый макет приложенный к руководству.

Табличка помещается непосредственно на двери помещения или на стене рядом с ней. Ширина стандартной таблички 25 см, макет может быть пропорционально масштабирован в разумных пределах в зависимости от особенностей конкретного помещения.

### Спецификация:

Белый пластик ПВХ 3 мм с прямой полноцветной печатью или аппликацией из пленки.



# Логотип для размещения на стене кабинета

Непосредственно в кабинетах размещается логотип без дополнительных надписей. При выборе места расположения учитывайте планировку помещения: оптимально, чтобы логотип находился напротив входа или непосредственно в зоне видимости входящего. Логотип располагается в верхней трети стены, не допускайте его перекрывания предметами интерьера (например, шкафами).

Не допускается размещать логотип на фоне из фирменного паттерна или цветном/неоднородном фоне.

## **Спецификация:**

Ширина логотипа 1,5 м.

Прямое нанесение на стену с помощью трафарета либо аппликация из пленки.



# Основной логотип

Центры образования цифрового и гуманитарного профилей на базе школ, расположенных в сельской местности и малых городах, имеют собственный фирменный стиль и название – «Точка роста».

Основной логотип содержит:

- название «Точка роста»,
- именование «Федеральная сеть центров образования цифрового и гуманитарного профилей»,
- графические элементы в виде ростка из трех разновеликих листьев ромбовидной формы.

Допускается использование версии логотипа без наименования, а также возможно использование только графического элемента, например в сувенирной продукции (см далее) и в оформлении интерьеров.

В некоторых случаях для нанесения на узкую по верхность (карандаш, ручка, лента и т.п.) используется надпись в одну строку:



# Монохромные версии логотипа

Цветная версия используется при печати в одну краску



Черно-белая версия используется при черно-белой печати



выворотка используется при печати на темном фоне



# Охранное поле

При размещении логотипа в макете не следует приближать к нему другие элементы макета менее, чем на расстояние высоты логотипа.



# Цветовая схема

RGB- и CMYK- раскладки основного и вспомогательных цветов и их пантонные эквиваленты.



CMYK: 78 64 53 44  
RGB: 51 62 72  
PANTONE - 432 C



CMYK: 0 100 100 0  
RGB: 237 28 36  
PANTONE - 144 C



CMYK: 50%  
ОСНОВНОГО



CMYK: 50%  
ОСНОВНОГО

# Шрифты

В логотипе использована гарнитура Muller начертание Black: (для использования в дизайнах приобретается у поставщика)

## ТОЧКА РОСТА

и Arial начертание Bold:  
(в комплекте с ОС Windows)

**ФЕДЕРАЛЬНАЯ СЕТЬ ЦЕНТРОВ ОБРАЗОВАНИЯ ЦИФРОВОГО И  
ГУМАНИТАРНОГО ПРОФИЛЕЙ**

Гарнитуру Arial следует использовать для набора в печатной продукции. Arial

Regular: тексты, подзаголовки

**Arial Bold: выделения, заголовки**

**Заголовок: размещение логотипа**

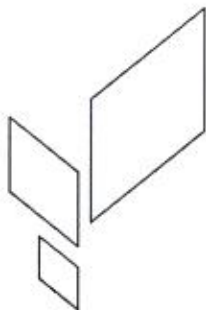
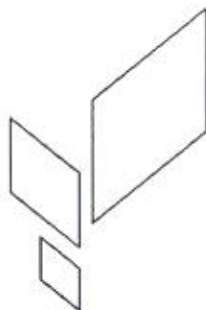
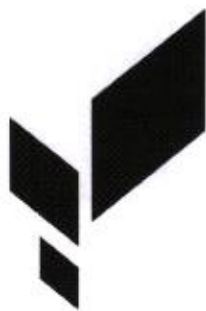
**Подзаголовок: размещение логотипа в макете**

Основной текст: при размещении логотипа в макете **выделение в тексте: не следует приближать к** нему другие элементы макета менее чем на расстояние радиуса окружности логотипа.

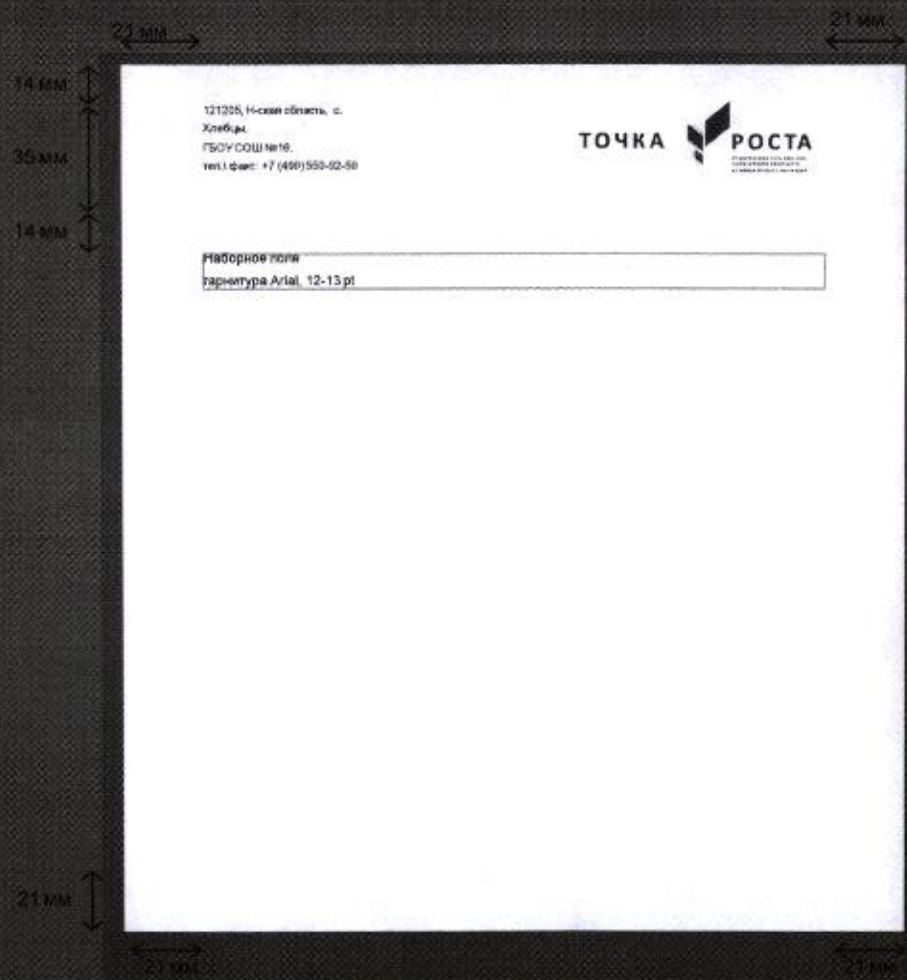


# Декоративные элементы

Графический элемент логотипа и его части могут использоваться в полиграфическом, цифровом и интерьерном дизайне.

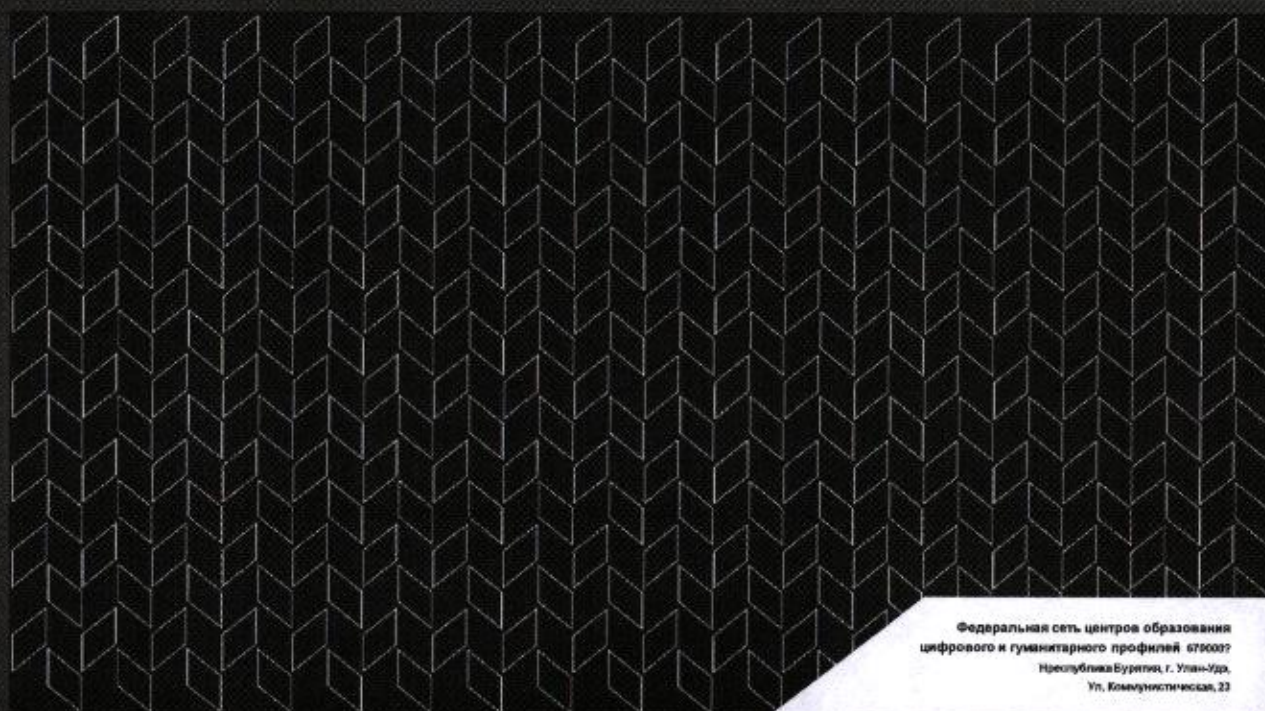
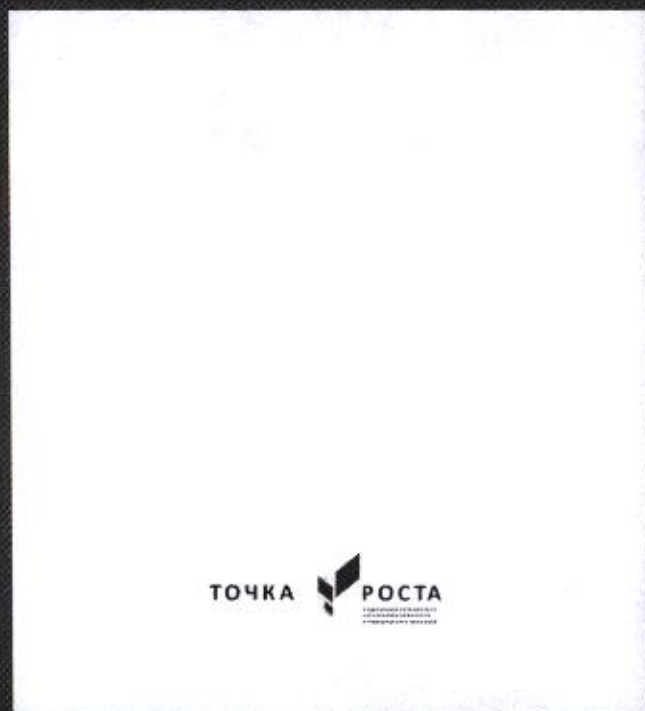


# Бланк, конверт



Бланк и конверт могут быть использованы для рассылки информационных писем и приглашения на мероприятия.

# Папка



Приведен дизайн условий конструкции папки, чтобы доказать, что внешние стороны - белые, как и клапан внутри, а внутренность папки задана фоновым узором.

# Промо-продукция

ТОЧКА  РОСТА



Футболка:  
цветное нанесение на  
ткань.  
Используется логотип  
без именованя

Значок.  
Используется только  
графический элемент.

Наклейка (стикер)  
может быть  
изготовлена  
в таком же дизайне,  
как и значок.

Футболка:  
одноцветное  
нанесение на ткань.

ТОЧКА  РОСТА

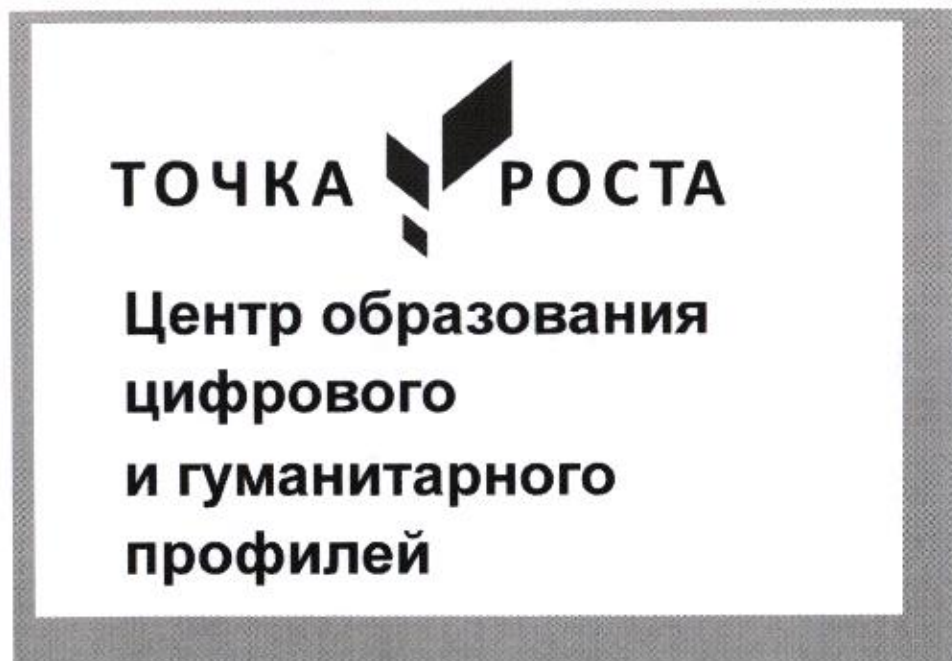
# Промо-продукция

Пакет – целлофановый или бумажный – для раздачи информационных материалов на мероприятиях, вручения сувениров.



# Вывески, входная группа

Наружная вывеска при входе у дверей, на фасаде здания, на козырьке над входом. Используйте любой из подходящих форматов:



# Стенд

Стенд для размещения внутри помещения. Детальный макет — под шесть картин А4.



# Роллапы

